



Siebert DisplayManager

Manuel d'utilisation

1 Contact

www.siebert-group.com

ALLEMAGNE

Siebert Industrieelektronik GmbH
Siebertstrasse, D-66571 Eppelborn
Postfach 11 30, D-66565 Eppelborn
Telefon +49 (0)6806 980-0, Fax +49 (0)6806 980-999
Email info.de@siebert-group.com

AUTRICHE

Siebert Österreich GmbH
Mooslackengasse 17. A-1190 Wien
Telefon +43 (0)1 890 63 86-0, Fax +43 (0)14 890 63 86-99
Email info.at@siebert-group.com

FRANCE

Siebert France Sarl
4 rue de l'Abbé Louis Verdet, F-57200 Sarreguemines
BP 90 334, F-57203 Sarreguemines Cédex
Telefon +33 (0)3 87 98 63 68, Fax +33 (0)3 87 98 63 94
Email info.fr@siebert-group.com

PAYS-BAS

Siebert Nederland B.V.
Jadedreef 26, NL-7828 BH Emmen
Telefon +31 (0)591-633444, Fax +31 (0)591-633125
Email info.nl@siebert-group.com

SUISSE

Siebert AG
Bützbergstrasse 2, Postfach 91, CH-4912 Aarwangen
Telefon +41 (0)62 922 18 70, Fax +41 (0)62 922 33 37
Email info.ch@siebert-group.com

2 Droits d'auteur

© Siebert Industrieelektronik GmbH

Ce manuel d'utilisation a été élaboré avec le plus grand soin. Cependant, nous déclinons toute responsabilité en cas d'erreur affectant les informations. N'hésitez pas à nous faire part de vos corrections, suggestions d'amélioration, critiques et idées. Ecrivez-nous à l'adresse suivante: redaktion@siebert-group.com

Siebert[®], LRD[®] et XC-Board[®] sont des marques déposées de la société Siebert Industrieelektronik GmbH. Tous les autres noms de produits ou de sociétés mentionnés dans cette documentation peuvent être des marques ou des désignations commerciales de leurs propriétaires respectifs.

Sous réserve de modifications techniques et des possibilités de livraison. – Tous droits réservés, y compris ceux de la traduction. Il est interdit de reproduire, de traiter, de photocopier ou de diffuser ce document intégralement ou partiellement à l'aide de systèmes électroniques, sous quelle forme que ce soit (impression, photocopie, microfilm ou autre procédé) sans notre autorisation écrite préalable.

Sommaire

1 Contact	2
2 Droits d'auteur	3
3 Description du logiciel	6
Domaine d'application	6
Caractéristiques.....	6
Exigences PC	6
Installation	6
4 Opérations préliminaires	7
Lancer le programme	7
Définir l'affichage	7
Saisir les textes	7
Envoyer un texte.....	7
5 Créer et gérer les affichages	8
Fichiers d'afficheurs	8
Fenêtre d'affichage.....	8
Ajouter un affichage	8
Ouvrir un affichage	8
Ouvrir les affichages automatiquement après le lancement du programme.....	8
Fermer l'affichage.....	9
Effacer l'affichage.....	9
Définir les groupes	9
Groupez les affichages.....	9
6 Paramétrer les affichages	11
Intervalle de défilement	11
Luminosité	11
Adresse de l'appareil.....	11
Interface série.....	11
Connexion TCP/IP	11
Connexion modem	11
Mode de texte.....	12
Fontes de caractères personnalisées	12
Réglage automatique de la luminosité	12
7 Créer et gérer les textes	14
Saisie des textes	14
Insertion des macros	14
Police de caractères.....	14
Couleur des caractères	14

Clignotement	15
Texte déroulant.....	15
Défilement	15
Effacer les formatages	15
Textes statiques	15
Enregistrer un texte	16
Ouvrir un texte	16
Effacer un texte	16
8 Afficher les textes sur l’afficheur géant	17
Etablir la connexion	17
Envoyer le texte à l’afficheur	17
Appeler le texte statique	17
Contenu actuel	17
Lire en mémoire les textes statiques	17
Minuterie	17
9 Barre de menu	19

3 Description du logiciel

Domaine d'application

Ce manuel d'utilisation s'applique au logiciel Siebert DisplayManager.

Caractéristiques

Le logiciel Siebert DisplayManager est un éditeur permettant de créer et gérer aisément les textes en ligne et textes statiques qui doivent être affichés sur les afficheurs géants de la série SX502.

Les textes devant être affichés peuvent être saisis et envoyés directement à l'afficheur. Ils peuvent également être mémorisés et, si nécessaire, appelés manuellement ou par commande temporisée.

Le logiciel Siebert DisplayManager permet de commander plusieurs d'afficheurs à la fois.

Exigences PC

Microsoft Windows XP, Windows 7

Processeur au moins 1 GHz, 1 GB RAM

Résolution d'écran 800 x 600 ou plus

Interface série ou carte réseau avec TCP/IP

Installation

Introduisez le CD-ROM dans le lecteur de CD-ROM et suivez les instructions de l'assistant d'installation.

4 Opérations préliminaires

Lancer le programme

Pour lancer le Siebert DisplayManager, cliquez sur "Programmes – DisplayManager – Siebert" dans le masque de lancement de Windows.

Définir l'affichage

Dans la barre de menu cliquez sur **Fichier** puis sur **Nouvel affichage**. La fenêtre de dialogue Ajouter nouvel affichage s'ouvre.

Dans le champ de saisie **Nom**, entrez le nom de l'affichage (par ex. Production 1). Dans les champs de saisie **Nombre de lignes** et **Caractères** par ligne, définissez la taille de l'affichage (par ex. 2 lignes, 20 caractères par ligne). Dans la rubrique **Couleur** définissez l'option de couleur de l'affichage et cliquez ensuite sur le bouton de commande **Suivant**.

Dans la rubrique **Interface**, définissez le type de transmission des données (série, TCP/IP, modem, groupement). Le mode de texte définit le type de texte souhaité (texte dynamique ou texte statique). Cliquez ensuite sur le bouton de commande **Suivant**.

Série Définissez l'interface série et la vitesse. Cliquez ensuite sur le bouton de commande **Suivant**.

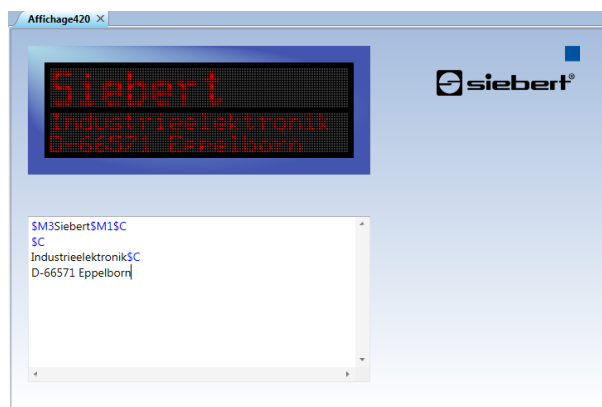
TCP/IP Définissez l'adresse IP et le port TCP de l'affichage. Cliquez ensuite sur le bouton de commande **Suivant**.

Modem Définissez l'interface série auquel le modem est connecté. Saisissez le numéro du modem intégré dans l'affichage. Cliquez ensuite sur le bouton de commande **Suivant**.

Pour modifier l'emplacement de l'affichage cliquez sur le bouton **Sélectionner**. Ensuite vous pouvez enregistrer l'affichage nouvellement créé en cliquant sur le bouton **Suivant**.

Saisir les textes

Lorsque vous avez défini et mémorisé les textes pour votre afficheur, une fenêtre de travail s'ouvre automatiquement. Vous pouvez y éditer les textes devant être affichés.



Cliquez sur la première ligne dans le champ de saisie et entrez votre texte. Procédez aux formatages souhaités en vous aidant des commandes du menu **Format**.

Envoyer un texte

Si la liaison n'est pas encore établie avec l'afficheur, cliquez dans la barre de menu sur **Affichage** puis sur **Connecter**.

Pour envoyer votre texte à l'afficheur, cliquez dans la barre de menu sur **Affichage** puis sur **Envoyer**.

Si vous avez sélectionné le type de texte statique, cliquez dans la barre de menu sur **Affichage** puis sur **Appeler texte statique**.

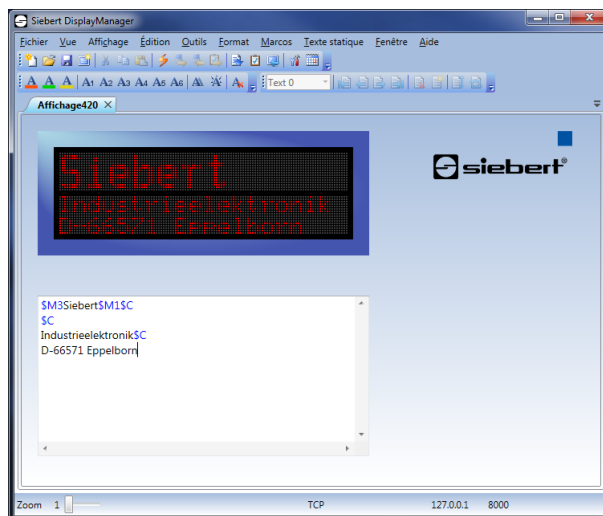
5 Créer et gérer les affichages

Fichiers d'afficheurs

Le logiciel Siebert DisplayManager Siebert permet de commander plusieurs afficheurs. Pour cela, chaque afficheur est enregistré comme fichier indépendant pouvant être ouvert dans une fenêtre de travail individuelle en cas de besoin.

Fenêtre d'affichage

La fenêtre d'affichage contient le champ de saisie et la fenêtre d'aperçu.



Le champ de saisie sert à créer et éditer les textes d'affichage avant de les envoyer à l'afficheur. Dans l'aperçu d'affichage, les textes sont affichés tels qu'ils apparaîtront sur l'afficheur.

Ajouter un affichage

Dans la barre de menu, cliquez sur **Fichier** puis sur **Nouvel affichage**. Définissez votre afficheur comme décrit au chapitre 4.

Ouvrir un affichage

Dans la barre de menu, cliquez sur **Fichier** puis sur **Ouvrir affichage**. Cliquez sur le fichier d'affichage correspondant puis sur le bouton de commande **Ouvrir**. Une fenêtre d'affichage s'ouvre pour cet afficheur.

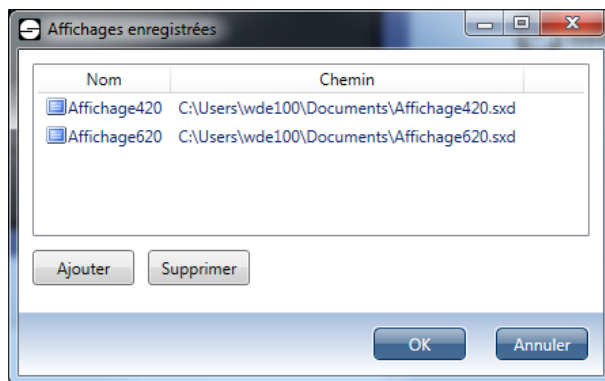
Ouvrir les affichages automatiquement après le lancement du programme

Pour qu'ils s'ouvrent automatiquement après le lancement du programme les affichages doivent être chargés dans le DisplayManager.

Dans la barre de menu, cliquez sur **Affichage** puis sur **Affichages enregistrées**.

Tous les affichages qui se trouvent déjà dans le système sont affichés.

Cliquez sur le bouton de commande **Ajouter** et sélectionnez dans la fenêtre de dialogue **Ouvrir** le fichier d'affichage souhaité.



L'affichage est repris dans le système et sa fenêtre d'affichage s'ouvre.

Pour supprimer un affichage dans le système, ouvrez la fenêtre de dialogue **Affichages enregistrés**. Cliquez sur le fichier souhaité puis cliquez sur le bouton de commande **Supprimer**.

L'affichage est supprimé du système. Certes sa fenêtre d'affichage reste ouverte mais elle ne sera pas ouverte automatiquement après le lancement du programme.

Fermer l'affichage

Pour fermer la fenêtre de travail d'un affichage, cliquez dans la barre de menu sur **Fichier** puis sur **Fermer affichage**.

Effacer l'affichage

Effacez le fichier correspondant dans l'explorateur à l'aide des fonctions Windows.

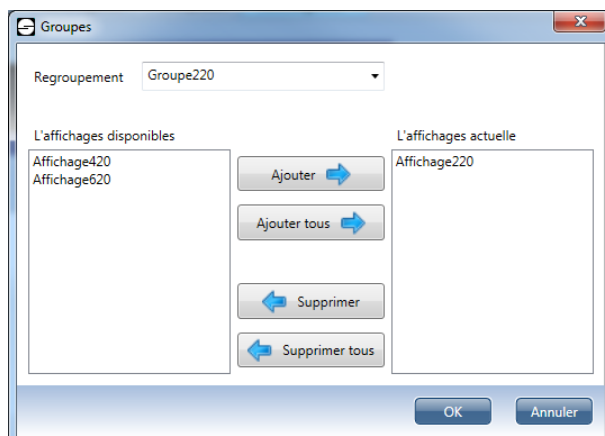
Définir les groupes

Un groupe représente un affichage virtuel et reçoit, tout comme un affichage réel, une fenêtre d'affichage. Tous les affichages attribués à un groupe reçoivent les mêmes données.

Dans la barre de menu, cliquez sur **Fichier**, puis cliquez sur **nouveau affichage**. Définissez votre écran comme décrit dans le chapitre 4 et le sélectionner dans le groupe de la section de l'interface.

Grouper les affichages

Pour affecter des affichages à un groupe, cliquez dans la barre de menu sur **Outils** puis sur **Regroupement...** La fenêtre de dialogue **Affectation aux groupes** s'ouvre. Seuls les affichages qui se trouvent dans le mode de texte **Texte en ligne** peuvent être regroupés.



Dans le champ de combinaison **Groupe**, cliquez le groupe auquel vous souhaitez affecter des affichages ou dans lequel vous désirez supprimer des affichages.

La liste Affichages disponibles contient tous les affichages ouverts se trouvant dans le mode de texte Texte en ligne et qui ne sont pas encore affectés au groupe sélectionné.

Pour affecter un affichage au groupe, cliquez dans la liste Affichages disponibles sur l’affichage correspondant puis cliquez sur le bouton de commande **Ajouter**. Les affichages qui sont affectés au groupe apparaissent dans la liste Affichages actuels. Tous les affichages disponibles peuvent être affectés au groupe; pour cela, cliquez sur le bouton de commande **Ajouter tous**.

Pour supprimer un affichage dans le groupe, cliquez dans la liste Affichages actuels sur l’affichage correspondant puis cliquez sur le bouton de commande **Supprimer**. Tous les affichages du groupe peuvent être supprimés. Pour cela, cliquez sur le bouton de commande **Supprimer tous**.

6 Paramétrer les affichages

Dans la barre de menu, cliquez sur **Outils** puis sur **Propriétés**. La fenêtre de dialogue Options pour l'affichage activé s'ouvre.

Intervalle de défilement

Si un texte contient un nombre de caractères supérieur à celui pouvant être affiché, il est automatiquement affiché en mode de défilement (pagination). Sélectionnez l'onglet **Affichage** et entrez dans le champ de saisie **Intervalle de défilement** l'intervalle avec lequel l'aperçu d'affichage défile. L'intervalle de défilement de l'aperçu d'affichage peut différer de celui de l'affichage. Un intervalle de défilement standard a été défini sur 5 secondes.

Luminosité

La luminosité de l'affichage peut être définie comme luminosité normale (0) ou luminosité réduite (1). Sélectionnez l'onglet **Affichage** et entrez la valeur correspondante dans le champ de saisie **Luminosité**. Le niveau de luminosité 0 est défini comme luminosité standard.

Adresse de l'appareil

Sélectionnez l'onglet **Communication** et cliquez dans la rubrique Adresse d'affichage sur le bouton de commande **Elargie**. Le champ de dialogue Adresse de l'appareil s'ouvre. Activez ou désactivez l'adresse de l'appareil. Si vous avez activé l'adresse de l'appareil, définissez sous **Longueur d'adresse** le nombre de caractères de l'adresse de l'appareil et cliquez sur le bouton de commande **OK**. Entrez l'adresse de l'appareil dans le champ de saisie **Adresse**. Procédez à ces définitions conformément aux définitions de l'afficheur.

Interface série

Pour paramétrer l'interface série, sélectionnez l'onglet **Communication** et cliquez dans la rubrique Interface sur le champ d'option **Série**. A cet effet, définissez dans les champs de listes **Com-Port** et **Vitesse** l'interface série et la vitesse de transmission.

Dans la rubrique **Série** cliquez sur le bouton de commande **Elargie** pour procéder aux définitions complémentaires. La fenêtre de dialogue réglage Com-Port s'ouvre. Ces définitions ne devront être exécutées que par des utilisateurs expérimentés.

Dans la rubrique **Format**, vous pouvez définir la **parité**, les **bits de données** et d'**arrêt** de l'interface série. Dans la rubrique **Handshake**, vous pouvez définir la **procédure handshake**. Sélectionnez l'option **Aucun** si vous ne souhaitez pas utiliser de handshake. Pour activer le handshake du matériel, sélectionnez l'option **RTS/CTS**. Pour activer le handshake du logiciel, sélectionnez l'option **XON/XOFF**.

Connexion TCP/IP

Sélectionnez l'onglet **Communication** et cliquez dans la rubrique Interface sur le champ d'option **TCP/IP**. Vous pouvez alors configurer la connexion TCP/IP dans la rubrique **Réseau**. Dans le champ de saisie **Adresse**, entrez l'adresse IP de l'afficheur sans zéros de tête. Dans le champ de saisie **Port** entrez le numéro de port.

Pour vérifier si l'adresse IP que vous avez enregistrée est accessible, cliquez sur le bouton de commande **Test**. Un ping est alors appliqué à l'adresse IP indiquée.

Connexion modem

Cliquez sur l'onglet « **Communication** », puis dans la rubrique « **Interface** » sur l'option « **Modem** ». Dans la rubrique « **Modem** », vous pouvez alors configurer la connexion modem. Dans le champ de saisie « **Numéro d'appel** », entrez le numéro du modem intégré dans l'afficheur. Dans le champ de combinaison « **Com-Port** », sélectionnez l'interface série reliant le modem au PC.

Cliquez sur la touche « Elargie » si vous souhaitez paramétrer d'autres options. La fenêtre de dialogue « Paramétrage modem » s'ouvre.

Dans le champ de saisie « Initialisation », vous pouvez entrer des commandes AT supplémentaires, qui seront transmises au modem avant chaque connexion. Par exemple, la commande AT « M0 » met le haut-parleur interne du modem systématiquement hors service.

Dans le champ de saisie « Timeout connexion », vous pouvez définir en secondes le délai d'attente d'une réponse pendant la numérotation.

Dans le champ de saisie « Déconnexion automatique », vous pouvez définir en secondes le délai imparti jusqu'à la déconnexion, après l'envoi du dernier paquet de données au modem. Cette valeur doit augmenter en fonction du nombre de bytes devant être transmis. Cela est important en particulier pour la transmission de textes statiques vers l'afficheur. Dans un tel cas, il est recommandé de contrôler le transfert, en faisant relire les textes fixes par l'afficheur après leur transmission.

Mode de texte

Cliquez sur affichage dans la barre de menu, puis cliquez sur Texte statique pour spécifier si vous voulez créer un texte dynamique ou un texte statique pour l'affichage.

Fontes de caractères personnalisées

Dans la barre de menu, cliquez sur Outils puis sur Fontes de caractères personnalisées. La fenêtre de dialogue Fontes de caractères personnalisées s'ouvre. Vous pouvez définir la fonte de caractères correspondante en cliquant sur le bouton de commande Sélectionner. L'aperçu d'affichage utilise les fontes de caractères sélectionnées. Les fontes de caractères (fichiers sxf) peuvent être créés avec l'outil FontManager.

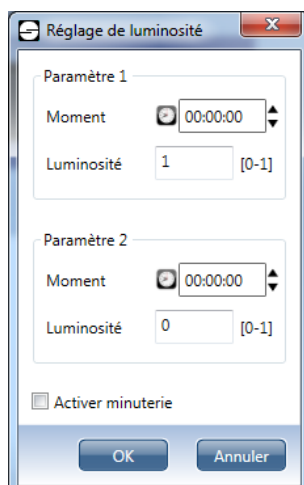
Les fontes de caractères personnalisées 1 permettent d'enregistrer des fontes de caractères de 7 pixels de hauteur et les fontes de caractères personnalisées 2 des fontes de caractères de 14 ou 16 pixels de hauteur. Notez que les fontes de caractères nouvellement définies n'ont pas encore été chargées dans l'afficheur. Chargez les fontes de caractères dans l'afficheur avec le FontManager.

Dans la barre de menu, cliquez sur Affichage puis sur Lire fonte en mémoire pour transmettre les fontes de caractères personnalisées de l'afficheur. Les fontes de caractères transmises sont enregistrées et définies automatiquement dans la fenêtre de dialogue Fontes de caractères personnalisées

Réglage automatique de la luminosité

Deux fois par jour, aux heures définies librement, la luminosité des affichages peut être adaptée automatiquement sur le niveau de luminosité sélectionné.

Pour configurer la commande automatique de luminosité, cliquez dans la barre de menu sur Outils puis sur Réglage de luminosité. La fenêtre de dialogue Luminosité minuterie s'ouvre.



Définissez les heures et les niveaux de luminosité souhaités. Activez la minuterie et confirmez les paramètres saisis par **OK**.

7 Créer et gérer les textes

Saisie des textes

Positionnez le curseur dans le champ de saisie et entrez le texte souhaité. Le texte est automatiquement affiché dans l'aperçu d'affichage et la position actuelle de saisie est mise en valeur par la couleur blanche et le clignotement. Les caractères standard appartiennent à la police Acala 7 et sont de couleur rouge.

Le texte saisi, mais aussi les commandes de formatage de texte et les commandes des fonctions macros, s'affichent dans le champ de saisie.

Le texte saisi s'affiche toujours en rouge dans le champ de saisie. Les commandes pour le formatage des textes s'affichent en bleu et les commandes pour les macros en bleu pâle.

Le fait de saisir et de formater un texte dans le champ de saisie n'a aucun effet sur l'affichage.

Insertion des macros

Des macros sont disponibles pour les fonctions suivantes :

heure actuelle

heures actuelles

minutes actuelles

secondes actuelles

date actuelle

jour actuel

mois actuel

année actuelle

jour de la semaine actuel

variable

bargraphe

Pour insérer des macros dans le texte, cliquez dans la barre de menu sur **macros** puis sur la macro correspondante. Dans le champ de saisie, les macros sont représentées par des commandes. Les valeurs correspondantes sont insérées dans l'aperçu d'affichage.

Police de caractères

Tous les afficheurs disposent de quatre fontes de caractères programmées et de deux fontes de caractères personnalisées.

Sélectionnez une partie de texte et cliquez dans la barre de menu sur **Format** puis sur **Caractères**. Vous pouvez sélectionner les différentes fontes de caractères en cliquant dans la barre de menu sur **Format** puis sur la fonte de caractères souhaitée.

Couleur des caractères

Uniquement pour les afficheurs polychromes.

Dans le champ de saisie, sélectionnez les caractères dont vous souhaitez modifier la couleur.

Dans la barre de menu cliquez sur **Format** puis sur **Rouge**, **Jaune** ou **Vert**.

Dans le champ de saisie, la couleur des caractères est représentée par la commande correspondante.

Clignotement

Dans le champ de saisie, sélectionnez les caractères que vous souhaitez faire clignoter.

Dans la barre de menu, cliquez sur **Format** puis sur **Clignotement**. Dans le champ de saisie, les commandes correspondantes sont insérées.

Pour désactiver le clignotement, sélectionnez les caractères clignotants dans le champ de saisie et cliquez de nouveau sur le bouton de commande **Clignotement**.

Texte déroulant

Pour activer le texte déroulant, positionnez le curseur sur la position dans la ligne marquant le début du texte déroulant.

Dans la barre de menu, cliquez sur **Format** puis sur **Texte déroulant**. Dans le champ de saisie, la commande correspondante est insérée.

Pour désactiver le texte déroulant, cliquez dans le champ de saisie sur la ligne qui contient le texte déroulant. Cliquez de nouveau sur le bouton de commande **Texte déroulant**.

Défilement

Si un texte contient un nombre de caractères supérieur à celui pouvant être affiché, il est affiché automatiquement en mode de défilement (pagination).

Entrez un texte dans le champ de saisie ou appelez un texte mémorisé. Pour activer la fonction de défilement, cliquez dans la barre de menu sur **Aperçu** puis sur **Autopage**. Dès que le texte est édité dans le champ de saisie, le mode de défilement est achevé.

Pour désactiver le défilement automatique, cliquez de nouveau dans la barre de menu sur **Affichage** et sur **Autopage**.

Effacer les formatages

Sélectionnez les lignes dont vous souhaitez effacer les commandes de formatage. Dans la barre de menu, cliquez sur **Format** puis sur **Effacer formatages**.

Textes statiques

Si l'affichage est en mode de texte statique, la barre de texte statique s'affiche en plus. Celle-ci propose les fonctions disponibles pour créer le fichier de texte statique. Un fichier de texte statique est composé de plusieurs textes.



Pour ajouter d'autres textes à la fin du fichier de texte statique, cliquez dans la barre de menu sur **Texte statique** puis sur **Fin**.



Cliquez ensuite dans la barre de menu sur **Texte statique** puis sur **Suivant** pour créer un nouveau texte statique.



Pour ajouter les textes statiques au début du fichier de texte statique, utilisez les boutons de commande ci-contre.



Pour ajouter un nouveau texte à un endroit quelconque du fichier de texte statique, cliquez dans la barre de menu sur **Texte statique** puis sur **Échanger**. La fenêtre de dialogue **Numéro de texte** permet d'indiquer la position de texte souhaitée.



Pour intervertir la position du texte actuel avec un autre texte dans le fichier de texte statique, cliquez dans la barre de menu sur **Texte statique** puis sur **Intervertir**. Pour saisir la position du texte souhaitée, ouvrez la fenêtre de dialogue **Numéro de texte**.



Pour déplacer le texte actuel sur une autre position dans le fichier de texte statique, cliquez dans la barre de menu sur **Texte statique** puis sur **Déplacer**. La fenêtre de dialogue **Numéro de texte** dans laquelle vous pouvez saisir la position de texte souhaitée s'ouvre.

Si le texte actuel est déplacé vers l'avant dans le fichier de texte statique, tous les textes se trouvant entre la position indiquée et la position actuelle sont déplacés vers l'arrière. Le texte actuel est maintenant à l'emplacement souhaité.

Un déplacement du texte actuel vers l'arrière dans le fichier du texte statique a les conséquences suivantes : les textes qui se trouvent sur les positions suivantes jusqu'à la position indiquée sont déplacés vers l'avant. Le texte actuel se trouve maintenant à l'emplacement indiqué.

Pour sélectionner un certain texte du fichier de texte statique, cliquez sur le texte correspondant dans le champ de sélection du texte. Le texte est affiché dans l'aperçu d'affichage.



Pour effacer un texte dans le fichier de texte statique, sélectionnez le texte correspondant dans la fenêtre de sélection de texte. Dans la barre de menu, cliquez sur **Texte statique** puis sur **Effacer**.

Enregistrer un texte

Dans la barre de menu, cliquez sur **Fichier** puis sur **Texte nouveau**. Entrez votre texte dans le champ de saisie. Dans la barre de menu, cliquez sur **Fichier** puis sur **Enregistrer textes sous**.

Dans la fenêtre de dialogue **Enregistrer fichier sous**, entrez le nom de fichier et confirmez la saisie avec **Enregistrer**. Si l'affichage se trouve en mode en ligne, les textes d'affichage sont mémorisés dans le format *.sdt. En mode de texte statique, un fichier de texte statique est mémorisé dans le format *.sft.

Ouvrir un texte

Dans la barre de menu, cliquez sur **Fichier** puis sur **Ouvrir textes**.

Dans la fenêtre de dialogue **Ouvrir**, sélectionnez le fichier souhaité et cliquez sur le bouton de commande **Ouvrir**. En fonction du mode de texte dans lequel se trouve l'affichage, un texte en ligne ou un fichier de texte statique s'ouvre. Le texte mémorisé s'affiche dans le champ de saisie.

Effacer un texte

Pour effacer un fichier-texte, utilisez les fonctions d'effacement de Windows dans l'explorateur.

8 Afficher les textes sur l'afficheur géant

Etablir la connexion

Pour pouvoir envoyer les textes à l'afficheur, une liaison doit être établie avec l'afficheur. Pour cela, cliquez dans la barre de menu sur **Affichage** puis sur **Connecter**.

Envoyer le texte à l'afficheur

Dans la barre de menu, cliquez sur **Affichage** puis sur **Envoyer** pour afficher le texte sur l'afficheur. En mode de texte Texte en ligne, le texte est affiché directement dans l'afficheur. En mode de texte statique, le fichier de texte statique ayant été créé est transmis à l'afficheur. Ensuite, vous pouvez appeler le texte statique souhaité.

Appeler le texte statique

Sélectionnez le texte correspondant dans le champ de saisie du texte. Dans la barre de menu, cliquez sur **Affichage** puis sur **Appeler texte statique**. Le texte sélectionné apparaît sur l'affichage.

Contenu actuel

L'aperçu d'affichage montre toujours le texte en cours de traitement. Dans l'aperçu d'affichage, vous pouvez restaurer le texte en ligne envoyé en dernier à l'afficheur. Pour cela, cliquez dans la barre de menu sur **affichage** puis sur **Contenu actuel**.

Lire en mémoire les textes statiques

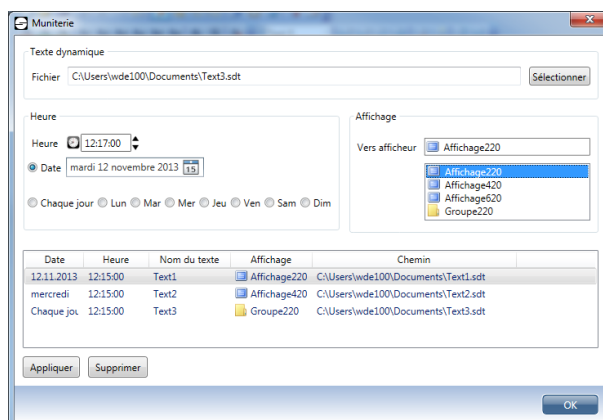
Dans la barre de menu, cliquez sur **Affichage** puis sur **Lire en mémoire fichier de texte statique**. Le fichier de texte statique est transmis par l'afficheur le premier texte est affiché dans l'aperçu d'affichage.

Minuterie

La fonction minuterie permet de définir à quel moment (date et heure) un texte mémorisé doit apparaître sur l'affichage.

La fonction minuterie n'est disponible que pour les textes en ligne. Une liaison doit être établie avec l'afficheur.

Dans la barre de menu, cliquez sur **Outils** puis sur **Minuterie**. La fenêtre de dialogue Paramétrer les données de la minuterie. s'ouvre.



Dans la rubrique Texte dynamique sélectionner le texte d'affichage pour lequel vous souhaitez définir un appel de texte automatique. Dans la rubrique Heure, définissez l'heure et jour d'appel automatique de texte.

Si vous voulez fixer une date précise, cliquez d'abord sur le bouton de commande Date puis sur la flèche de sélection appartenant à cette rubrique. Dans le calendrier, sélectionnez le jour souhaité.

Il est également possible de faire apparaître un texte automatiquement, tous les jours ou un certain jour de la semaine. Dans ce cas, cliquez sur l'un des boutons de commande correspondants.

Dans la rubrique Affichage, vous pouvez sélectionner l'affichage dans lequel le texte sélectionné doit apparaître automatiquement.

Cliquez sur le bouton de commande Options pour définir la luminosité de l'affichage pour l'appel de texte.

Pour mémoriser vos définitions de l'appel automatique de texte, cliquez dans la fenêtre de dialogue Définir données minuterie sur le bouton de commande Appliquer.

Dans le champ de date, tous les fichiers de textes figurent avec leurs définitions correspondantes pour l'appel automatique de texte.

Si vous souhaitez effacer une date, cliquez cette date dans le champ de date et supprimez-la en cliquant sur le bouton de commande Effacer.

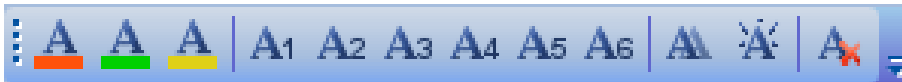
9 Barre de menu

Il est également possible d'effectuer le paramétrage à l'aide de la barre de menu



Les symboles ont la signification suivante (de gauche à droite):

Fichier	Texte nouveau; Ouvrir textes; Mémoriser textes, Nouvel afficheur
Éditer	Découper, Copier, Colle
Afficheur	Relier; Envoyer; Lire textes statiques; Appeler textes statiques
Affichage	Défilement; Texte statique marche/arrêt; Texte dynamique actuel
Outils	Propriétés, Minuterie



Les symboles ont la signification suivante (de gauche à droite):

Format	Sélection couleur, Sélection de la fonte (choix de six fontes), Texte déroulant, Clignotement, Effacer formatage
--------	--